

Eliquis[®]
apixaban

Prévention des accidents vasculaires cérébraux en cas de fibrillation auriculaire

Brochure d'information destinée aux patients auxquels Eliquis[®] (apixaban) est prescrit lors d'une fibrillation auriculaire pour prévenir la formation de caillots sanguins.

Veuillez lire attentivement la notice contenue dans l'emballage du produit.

Brochure d'information sur Eliquis®

Cette brochure vous a été remise, car votre médecin vous a prescrit Eliquis® (apixaban) pour la prévention des accidents vasculaires cérébraux lors d'une fibrillation auriculaire. Eliquis® contribue à diminuer le risque d'accident vasculaire cérébral et d'obstructions de vaisseaux sanguins lié à la fibrillation auriculaire.

Cette brochure ne saurait en aucun cas remplacer un avis médical. Si vous avez d'autres questions, n'hésitez pas à les poser directement à votre médecin ou votre pharmacien.

Veuillez aussi lire attentivement la notice d'emballage destinée aux patients, jointe à chaque boîte d'Eliquis®.

QU'EST-CE QUE LA FIBRILLATION AURICULAIRE (FA)?

La fibrillation auriculaire est le trouble du rythme cardiaque le plus fréquent. Elle entraîne des battements irréguliers et souvent trop rapides du cœur.

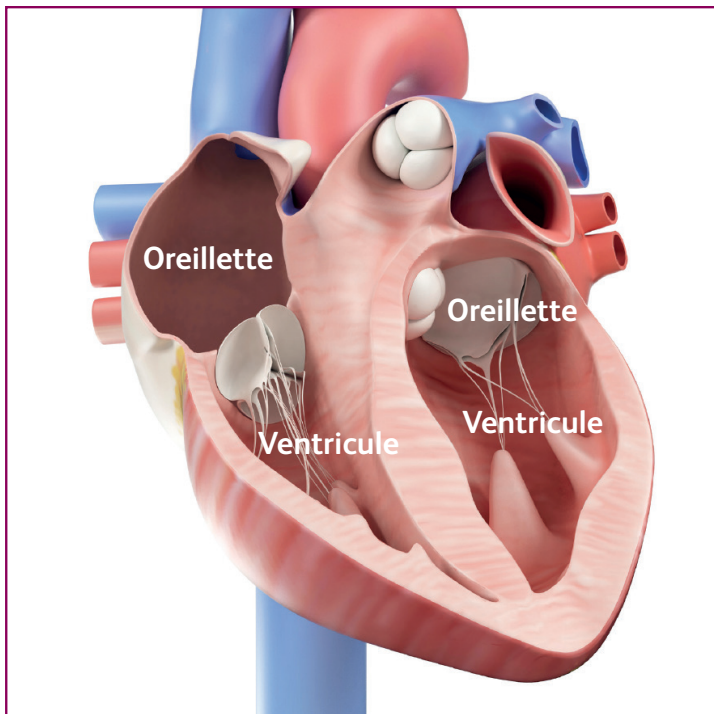
De nombreux patients souffrant de fibrillation auriculaire ne présentent aucun symptôme, bien que des battements cardiaques irréguliers et/ou rapides puissent parfois être perceptibles (certains patients les décrivent comme des palpitations).

Parmi les autres symptômes possibles figurent:

- Fatigue
- Détresse respiratoire
- Douleurs dans la poitrine (oppression thoracique)
- Vertiges

La fibrillation auriculaire peut prendre la forme d'«épisodes» isolés, qui durent quelques minutes. Toutefois, ces «épisodes» peuvent aussi persister plusieurs jours (on parle alors de fibrillation auriculaire paroxystique).

Mais la fibrillation auriculaire peut aussi être continuellement présente; il s'agit alors d'une fibrillation auriculaire persistante ou permanente.



Le cœur se compose de deux cavités supérieures, également appelées oreillettes, ainsi que de deux cavités inférieures, aussi appelées ventricules. Un système de conduction électrique provoque et contrôle les battements du cœur. Le «nœud sinusal» (des cellules spéciales du muscle cardiaque de l'oreillette droite; appelé aussi stimulateur) contrôle les battements du cœur. Dans ce nœud sinusal naissent des impulsions électriques qui sont conduites à travers les oreillettes vers le «nœud AV» (nœud atrioventriculaire) avant d'être transmises aux ventricules. En cas d'anomalies de ce système de conduction, une fibrillation auriculaire peut survenir. Les oreillettes et les ventricules ne se contractent plus de façon coordonnée, si bien que le sang n'est plus pompé normalement hors du cœur.




QUELLE EST LA CAUSE DE LA FIBRILLATION AURICULAIRE?

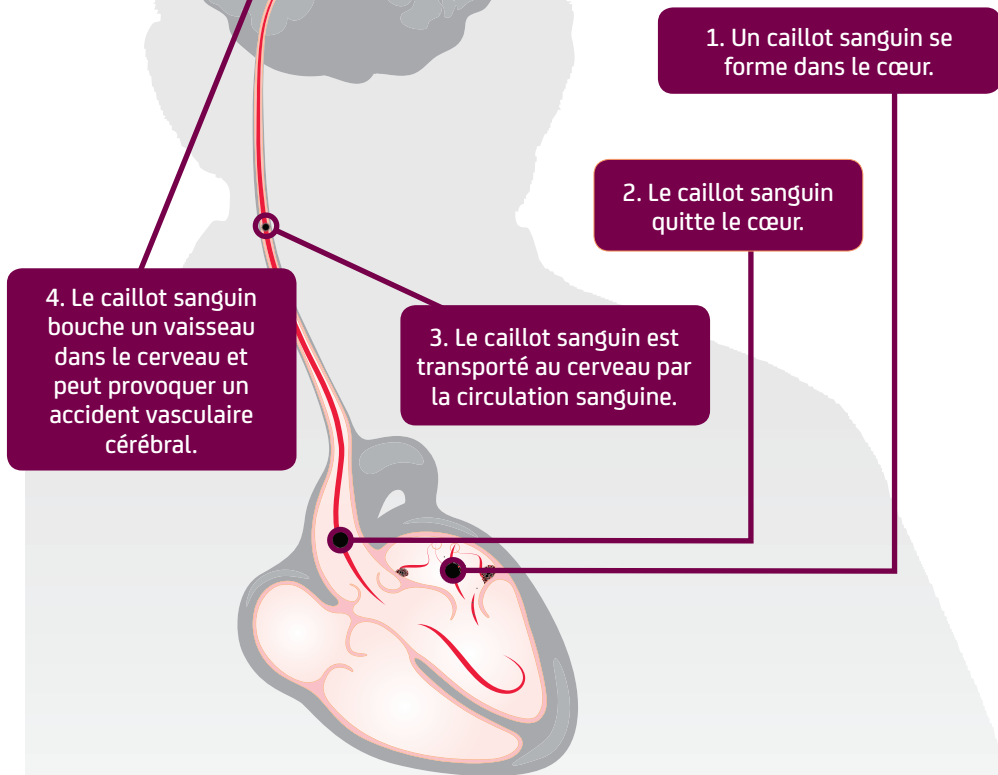
La cause précise de la fibrillation auriculaire n'est pas encore complètement élucidée.

Il est cependant établi que le risque augmente avec l'âge et avec la survenue d'autres maladies cardiaques.

Par exemple:

- Pression artérielle élevée
 - Obstruction des vaisseaux sanguins qui irriguent le cœur
 - Infarctus du myocarde
 - Maladie cardiaque congénitale
 - Après une opération du cœur
- 

CONSÉQUENCES ÉVENTUELLES DE LA FIBRILLATION AURICULAIRE



LA FIBRILLATION AURICULAIRE PEUT-ELLE ENTRAÎNER DES COMPLICATIONS?

Le principal risque lié à la fibrillation auriculaire est un accident vasculaire cérébral.

Le sang n'est plus expulsé correctement du cœur, ce qui entrave la circulation sanguine dans le cœur. Le sang a alors tendance à coaguler, ce qui peut donner lieu à la formation de caillots sanguins. Si l'un de ces caillots se détache et atteint l'un des petits vaisseaux du cerveau, ce vaisseau va se boucher. La circulation sanguine sera alors interrompue, avec pour conséquence directe un accident vasculaire cérébral.

Les personnes souffrant de fibrillation auriculaire présentent un risque d'accident vasculaire cérébral nettement plus élevé que les personnes sans fibrillation auriculaire.

QUELS SONT LES SYMPTÔMES D'UN ACCIDENT VASCULAIRE CÉRÉBRAL?

Les accidents vasculaires cérébraux peuvent être soudains et engager le pronostic vital. Ils exigent une prise en charge médicale immédiate. Certains signes évocateurs d'un accident vasculaire cérébral sont énumérés ci-dessous:

VISAGE: Parvenez-vous à sourire et votre visage est-il symétrique?

BRAS: Pouvez-vous lever les deux bras?

PAROLE: Pouvez-vous parler normalement?

Il est utile de faire connaître les symptômes d'un accident vasculaire cérébral à votre conjoint ou à d'autres personnes de votre entourage.

Si la réponse à l'une de ces questions est «NON», il est urgent d'agir.

Adressez-vous sans attendre à un médecin ou appelez une ambulance!

Les autres symptômes peuvent être:

Une sensation de faiblesse ou d'engourdissement, des signes de paralysie touchant un côté du corps, une perte de vision ou une vision trouble d'un œil ou des deux yeux, une confusion, des vertiges et des troubles de l'équilibre.

Si vous présentez l'un de ces symptômes, vous devez immédiatement faire appel à un médecin.

.



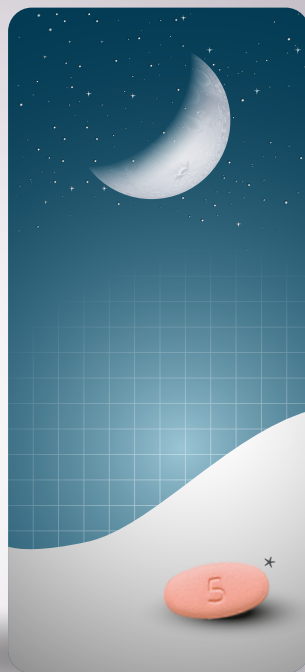
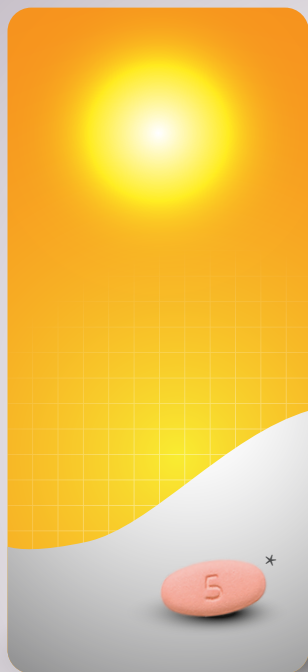
MÉDICAMENTS VISANT À PRÉVENIR LES ACCIDENTS VASCULAIRES CÉRÉBRAUX ET LES OBSTRUCTIONS DE VAISSEAUX CHEZ LES PATIENTS PRÉSENTANT UNE FIBRILLATION AURICULAIRE

Les anticoagulants (médicaments empêchant la coagulation sanguine) sont des médicaments qui aident à prévenir la formation de caillots sanguins.

Ils empêchent la formation d'un caillot sanguin qui pourrait provoquer un accident vasculaire cérébral.

Après avoir soigneusement évalué votre risque d'accident vasculaire cérébral, votre médecin a décidé de vous prescrire l'anticoagulant Eliquis®.

Eliquis® est destiné à réduire chez vous la probabilité d'un accident vasculaire cérébral lié à la fibrillation auriculaire.



*Les comprimés ne sont pas représentés en taille réelle.

COMMENT PRENDRE ELIQUIS®?

Prenez toujours Eliquis® selon les instructions de votre médecin, afin de garantir la bonne efficacité d'Eliquis®.

Eliquis® doit être pris deux fois par jour: un comprimé le matin et un comprimé le soir. Essayez de toujours prendre les comprimés à heure fixe chaque jour.

Pour vous en souvenir, vous pouvez associer la prise du comprimé à une activité quotidienne que vous effectuez également deux fois par jour, par exemple le brossage des dents. En outre, veuillez lire la notice d'emballage jointe à votre médicament.

La dose habituelle chez les patients atteints de fibrillation auriculaire est d'un comprimé à 5 mg deux fois par jour, par exemple un le matin et un le soir. Votre médecin peut réduire cette posologie (à un comprimé à 2,5 mg deux fois par jour), au cas où vous présenteriez au moins 2 des critères suivants:

- ≥ 80 ans
- ≤ 60 kg
- Taux sanguin de créatinine trop élevé



Eliquis® peut être pris pendant ou en dehors des repas.

Prenez les comprimés à heure fixe chaque jour. Avalez le comprimé en entier avec un peu d'eau.

Si vous rencontrez des difficultés pour avaler les comprimés en entier, vous pouvez les écraser et les délayer dans de l'eau ou dans une solution aqueuse de dextrose à 5% pour une prise immédiate.

COMBIEN DE TEMPS DURE LE TRAITEMENT PAR ELIQUIS®?

La durée du traitement par Eliquis® varie selon les cas: les patients présentant une fibrillation auriculaire doivent pour la plupart prendre des anticoagulants à vie.

Prenez toujours Eliquis® selon les instructions de votre médecin. En cas de doute, demandez conseil à votre médecin ou à votre pharmacien. Ne changez pas de votre propre chef le dosage prescrit. Adressez-vous à votre médecin ou à votre pharmacien si vous estimez que l'efficacité du médicament est trop faible ou au contraire trop forte.

N'arrêtez pas de prendre Eliquis® sans en avoir parlé avec votre médecin!

Le risque de formation de caillot peut augmenter si vous interrompez ou arrêtez votre traitement.

QUE FAIRE SI J'AI OUBLIÉ UN COMPRIMÉ?

Si vous avez oublié une prise d'Eliquis[®], prenez la dose omise dès que vous vous en apercevez et prenez le comprimé suivant à l'heure habituelle. Poursuivez ensuite votre traitement normalement, c'est-à-dire avec deux prises par jour.

Ne doublez pas la dose pour compenser la dose oubliée. En cas de doute, demandez conseil à votre médecin ou à votre pharmacien.



QUE FAIRE SI J'AI PRIS TROP D'ELIQUIS®?

Contactez immédiatement votre médecin si vous avez pris plus d'Eliquis® que la dose prescrite. Apportez la boîte de médicament au médecin, même si elle ne contient plus de comprimés.

Si vous avez pris plus d'Eliquis® que la dose prescrite, il existe un risque accru de saignements. En cas de saignements, une intervention chirurgicale ou des transfusions sanguines peuvent être nécessaires.

QUE FAIRE SI JE DOIS SUBIR UNE OPÉRATION OU SI UNE INTERVENTION DENTAIRE EST NÉCESSAIRE?

Si vous devez subir une opération ou une intervention qui peut entraîner des saignements, votre médecin vous invitera éventuellement à interrompre provisoirement Eliquis®. Veuillez demander conseil à votre médecin si vous n'êtes pas certain qu'une intervention peut entraîner des saignements.

Dans un tel cas, la prise d'Eliquis® devrait être arrêtée au moins 24 à 48 heures avant l'opération. Votre médecin déterminera le moment exact de l'arrêt de la prise d'Eliquis® en fonction du risque escompté de saignements lié à l'intervention.

QUELLES SONT LES PRÉCAUTIONS À OBSERVER LORS DE LA PRISE D'ELIQUIS®?

Avant de prendre Eliquis®, veuillez informer votre médecin:

- Si vous présentez un risque accru de saignements, p. ex.:
 - troubles de la coagulation,
 - ulcère actuel ou ulcère récent de l'estomac ou de l'intestin,
 - infection bactérienne du cœur (endocardite),
 - antécédents d'hémorragie cérébrale (accident vasculaire cérébral hémorragique),
 - pression artérielle très élevée non contrôlée par un traitement médical,
 - opération récente du cerveau, de la colonne vertébrale ou de l'œil.
- Si vous avez une maladie rénale grave ou si vous êtes sous dialyse.
- Si vous avez une maladie hépatique légère ou modérée.

- Si vous souffrez d'intolérance à certains sucres (intolérance héréditaire au galactose, déficience en lactase ou malabsorption du glucose-galactose), car Eliquis® contient du lactose.
- Au cas où une valvule cardiaque artificielle vous a été implantée.
- Au cas où un caillot sanguin a été constaté dans votre poumon et qu'il conduit à une instabilité circulatoire ou doit être enlevé par une intervention ou un procédé de déclenchement (thrombolyse). Dans ce but, d'autres traitements anticoagulants sont généralement utilisés dans la première phase de la thérapie.
- Si vous savez que vous souffrez d'une maladie appelée syndrome des antiphospholipides (une affection du système immunitaire qui cause un risque accru de formation de caillots sanguins). Votre médecin décidera si le traitement doit être modifié.

Veillez informer votre médecin ou votre pharmacien si vous souffrez d'une autre maladie, si vous avez des allergies ou si vous prenez ou avez pris récemment d'autres médicaments (même en automédication). Cela comprend également les médicaments non soumis à ordonnance ainsi que les produits à base de plantes (le millepertuis, p. ex.).

Certains médicaments peuvent altérer les effets d'Eliquis®. Si vous êtes traité(e) par de tels médicaments, votre médecin décidera si vous pouvez prendre Eliquis® et définira la fréquence des contrôles.

Vous trouverez la liste complète des médicaments susceptibles d'avoir des effets sur Eliquis® dans la notice d'emballage de votre médicament.

QUAND ELIQUIS® NE DOIT-IL PAS ÊTRE PRIS?

- Si vous êtes hypersensible (allergique) au principe actif apixaban ou à l'un des autres composants du médicament.
- Si vous présentez un saignement grave.
- Si vous avez une maladie du foie augmentant le risque de saignement (coagulopathie hépatique).
- Si vous présentez une insuffisance grave de la fonction hépatique.

ELIQUIS® PEUT-IL ÊTRE UTILISÉ PENDANT LA GROSSESSE OU L'ALLAITEMENT?

Si vous êtes enceinte, vous ne devez pas prendre Eliquis®. Si vous tombez enceinte durant le traitement par Eliquis®, contactez immédiatement votre médecin.

On ne sait pas si Eliquis® passe dans le lait maternel. Si vous allaitez, demandez conseil à votre médecin ou à votre pharmacien avant de prendre Eliquis®.



QUELS SONT LES EFFETS SECONDAIRES POSSIBLES?

Comme tous les médicaments, Eliquis® peut également avoir des effets secondaires, mais ceux-ci ne se produisent pas chez tous les patients.

À l'instar d'autres médicaments semblables (anticoagulants), Eliquis® peut provoquer des hémorragies qui sont susceptibles d'engager le pronostic vital et nécessitent une prise en charge médicale immédiate.

Effets secondaires fréquents:

- Nausées
- Hématomes
- Saignements des gencives et du nez
- Présence de sang dans les selles
- Présence de sang dans les urines
- Saignements dans les yeux
- Vomissements sanguinolents
- Règles abondantes ou trop longues
- Eliquis® peut également provoquer des saignements qui sont parfois invisibles et qui peuvent entraîner une anémie (nombre diminué des globules rouges dans le sang)

Si des saignements surviennent, informez immédiatement votre médecin qui décidera si le traitement par Eliquis® doit être poursuivi ou arrêté.

Si vous observez des symptômes de réactions d'hypersensibilité graves (p. ex. gonflements du visage, des lèvres, de la bouche, de la langue et/ou de la gorge et des difficultés respiratoires), veuillez en informer immédiatement votre médecin.

La notice d'Eliquis® contient une liste complète des éventuels effets secondaires.

Informez votre médecin ou votre pharmacien de tous les effets secondaires, même s'ils ne figurent pas dans la notice d'emballage ou dans la présente brochure.



VIVRE EN BONNE SANTÉ AVEC LA FIBRILLATION AURICULAIRE

Un mode de vie sain, associé à la prise de médicaments, peut vous aider à maîtriser la fibrillation auriculaire. Tenez compte des éléments suivants et des répercussions qu'ils peuvent avoir sur votre vie.

- **Alimentation:** mangez beaucoup de fruits et de légumes frais et évitez les viandes grasses ainsi que les plats cuisinés, afin de contrôler votre taux de cholestérol. Mangez une nourriture pauvre en sel afin d'éviter l'hypertension, car cette dernière contribue elle aussi à la fibrillation auriculaire.
- **Exercice physique:** pratiquer un exercice physique régulier aide non seulement à maîtriser son poids, mais également à adopter un mode de vie sain. Parlez à votre médecin avant de vous lancer dans une nouvelle activité physique, afin de vous assurer que votre état de santé vous le permet.
- **Stress:** la fibrillation auriculaire peut également survenir chez les personnes qui souffrent de stress. Vous pouvez lutter contre le stress, par exemple en faisant quotidiennement des exercices de respiration et de relaxation.

NOTES

NOTES

NOTES

Eliquis[®]
apixaban

Pfizer AG
Schärenmoosstrasse 99
8052 Zürich
www.pfizer.ch

Bristol-Myers Squibb SA
Hinterbergstrasse 16
6312 Steinhausen
www.bms.ch

PP-EU-CHE-0398 OCT 2020



Bristol Myers Squibb™

